



INSTRUCTIVO DE INSTALACIÓN Y OPERACIÓN MONOBLOCK BIDET WS 04.141



Requerimientos de instalación.

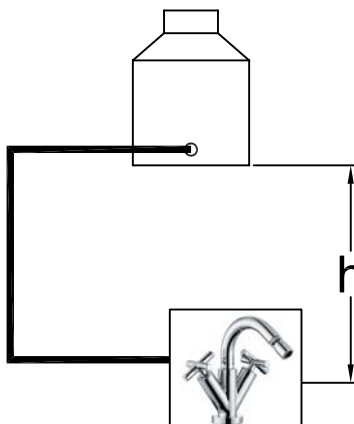
Para el correcto funcionamiento del producto, la presión mínima es de 29.415kPa (0.3Kg/cm²) [4.265PSI].

Relación altura-presión para depósitos de agua

Cada metro de altura, de la base de su salida, a la base del tinaco, equivalen a 10kPa (0.1Kg/cm²) [1.42 PSI].

Altura (h)	Presión		
	kPa	kg/cm ²	PSI
2 m	20	0.2	2.84
3 m	30	0.3	4.26
4 m	40	0.4	5.69

NOTA: En todas las uniones roscadas utilizar teflón para evitar fugas.



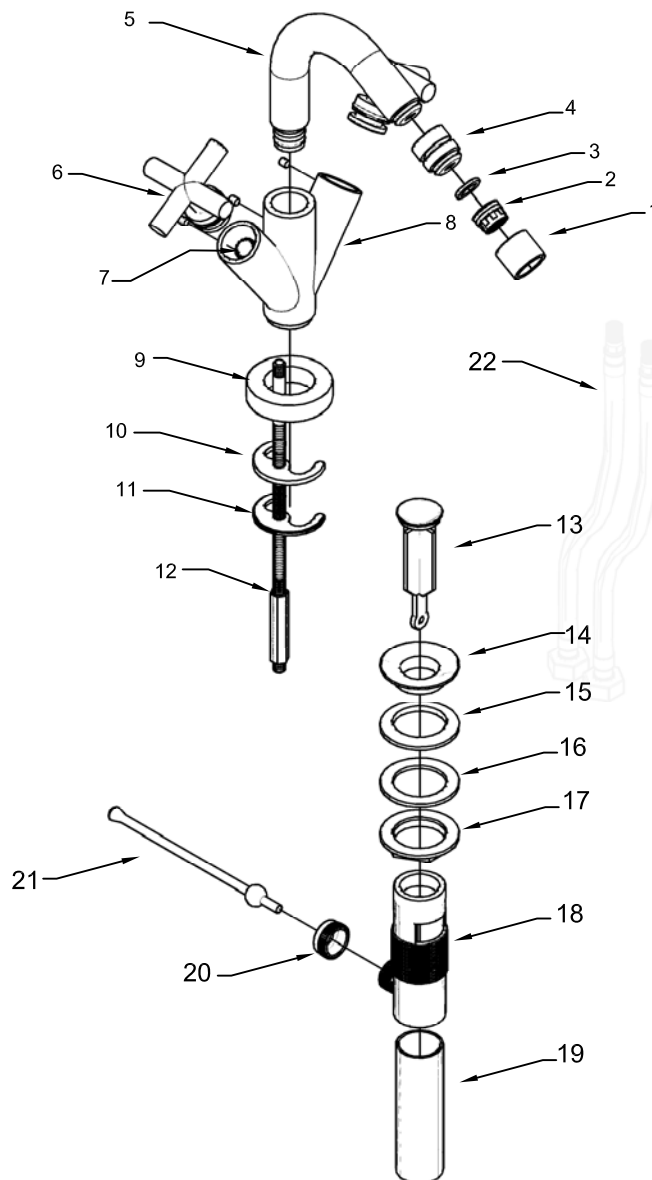
Lista de herramienta necesaria

1 Desarmador

1 Llave Allen

INSTRUCTIVO DE INSTALACIÓN Y OPERACIÓN MONOBLOCK BIDET WS 04.141

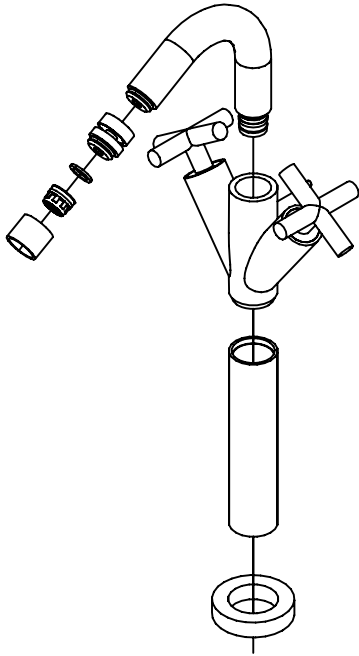
Componentes del producto



No.	Descripción
1	CUBRE AIREADOR CF 97.465
2	AIREADOR CF 97.465
3	EMPAQUE AIREADOR CF 97.465
4	ROTULA AIREADOR CF 97.466
5	BRAZO MEZCLADORA WS 04.141
6	MANETA CRUZ WS 04.051 (x2)
7	CARTUCHO CERAMICO CF 90.761
8	CUERPO MONOMANDO WS 09.151
9	CHAPETON BASE WS 04.0152
10	ANCLAJE PLASTICO CF 95.040
11	ANCLAJE METALICO CF 95.040
12	VARILLA ANCLAJE CF 95.040
13	POP-UP CF 92.010
14	CONECTOR CF 92.027
15	EMPAQUE RIGIDO CF 92.030
16	EMPAQUE FLEXIBLE CF 92.030
17	TUERCA
18	CUERPO DESAGÜE CF 92.900
19	CONEXIÓN CESPOP CF 92.041
20	TUERCA DE CONEXIÓN CF 92.820
21	ACCESORIO DE DESCARGA WS 09.151
22	MANGUERAS FLEXIBLES CF 92.003

INSTRUCTIVO DE INSTALACIÓN Y OPERACIÓN MONOBLOCK BIDET WS 04.141

INSTALACIÓN



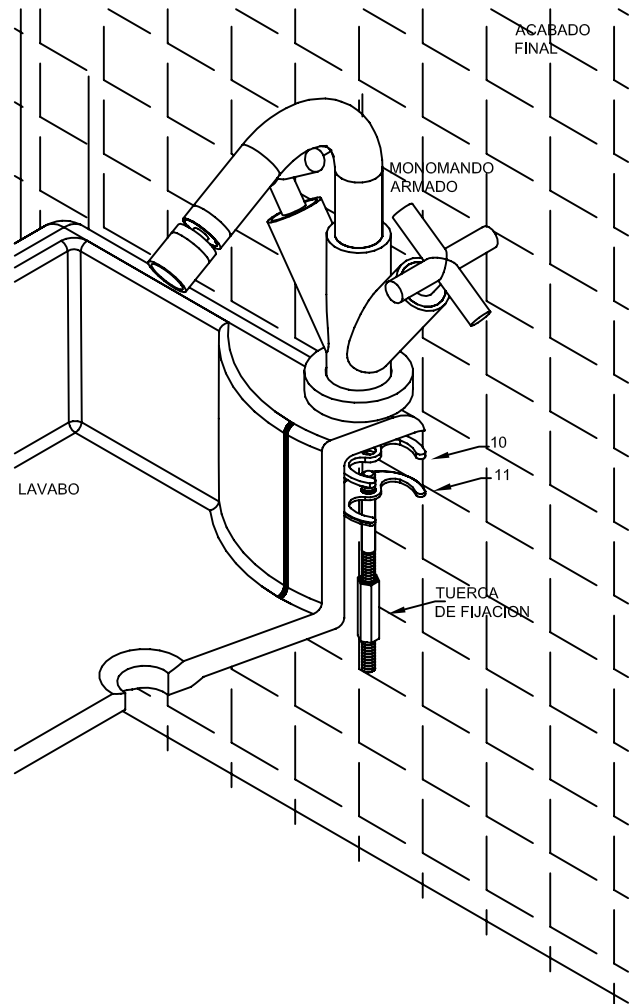
Ensamble las piezas de la mezcladora indicadas en la figura.

Se recomienda no retirar o desarmar la sección del cartucho cerámico para evitar daños en los componentes.

Coloque el cuerpo del monomando sobre la extensión y posteriormente sobre el chapetón base.

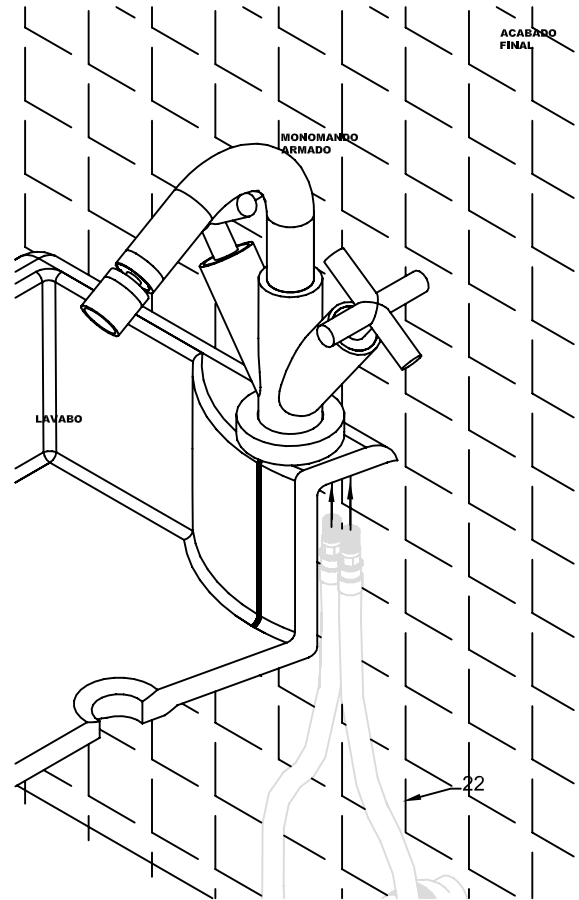
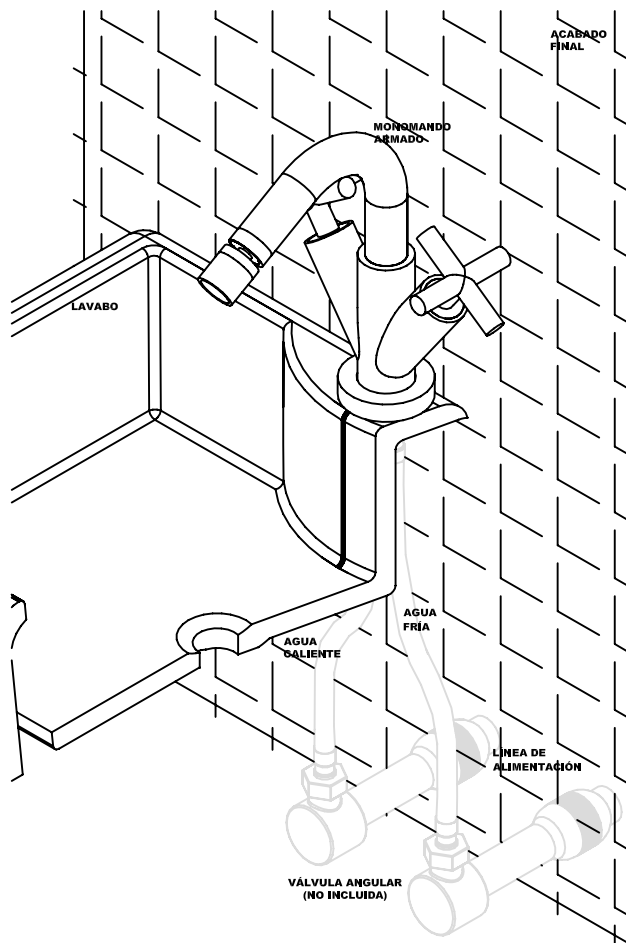
1.- Colocar el monomando ensamblado sobre la placa del lavabo, y enroscar la varilla de fijación desde la parte inferior.

2.- Inserta los empaques de fijación (10 y 11), y fijar con ayuda de la tuerca desde la parte inferior del lavabo, según se muestra en la figura.



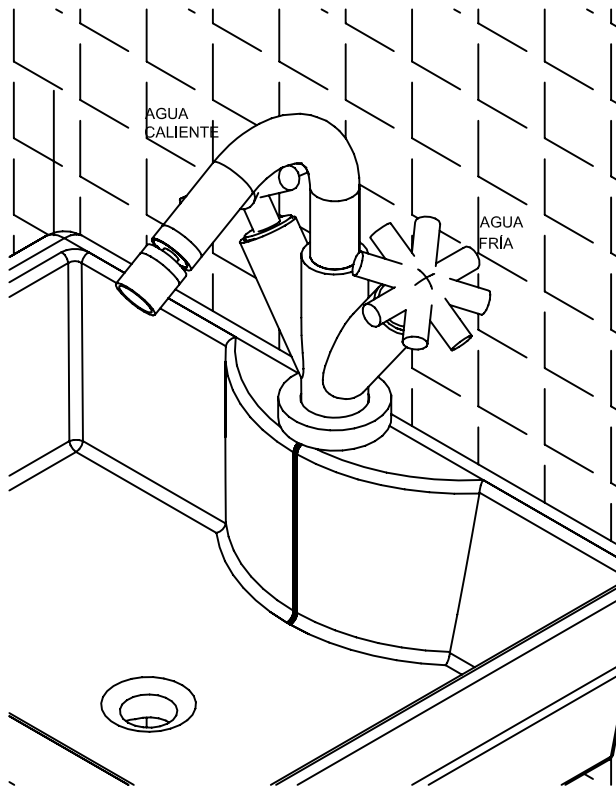
INSTRUCTIVO DE INSTALACIÓN Y OPERACIÓN MONOBLOCK BIDET WS 04.141

Conectar las mangueras flexibles (22) en la parte inferior del monomando, como se muestra en la figura.



El otro extremo de las mangueras deberán ser conectadas a la línea de alimentación convencional, por medio de válvulas angulares no incluidas.

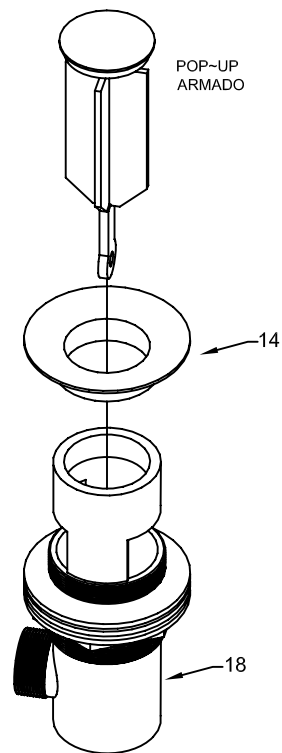
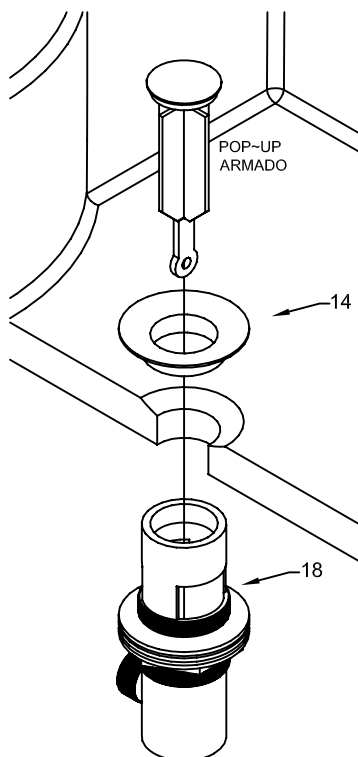
INSTRUCTIVO DE INSTALACIÓN Y OPERACIÓN MONOBLOCK BIDET WS 04.141



Para permitir el flujo de agua, gire un cuarto de vuelta las llaves.

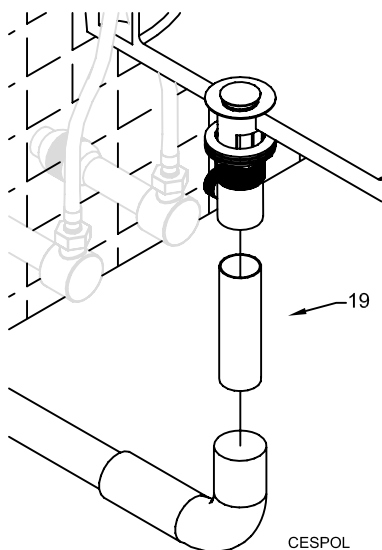
Llave izquierda; agua caliente.
Llave derecha; agua fría.

Retire el cuerpo pop up y la pieza 14 del cuerpo y coloque únicamente la tuerca y los empaques en el cuerpo.



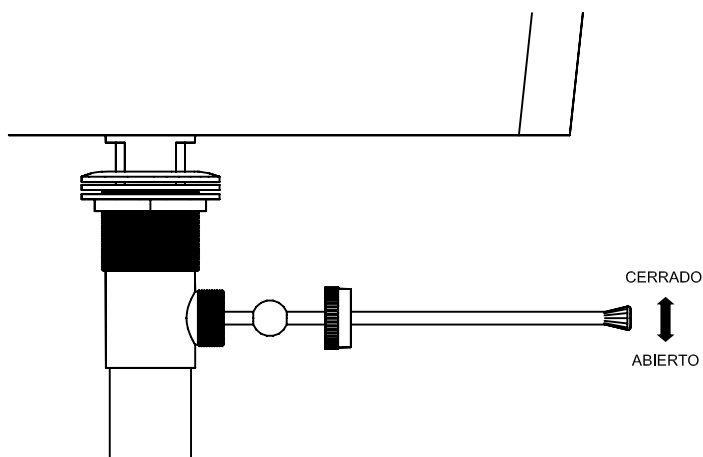
Inserte el cuerpo del desagüe desde la parte inferior de su lavabo y atornille la pieza 14 desde la parte superior del lavabo, asegure con el empaque y la tuerca desde la parte inferior, como se muestra en la figura.
Posteriormente inserte el Pop up armado por la parte superior.

INSTRUCTIVO DE INSTALACIÓN Y OPERACIÓN MONOBLOCK BIDET WS 04.141



Con la válvula asegurada al lavabo conecte la pieza 19 en la parte inferior y realice la conexión al desagüe por medio del cespól en la pared.

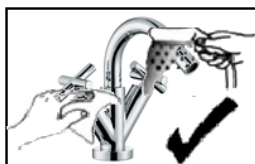
Inserte la el accesorio de descarga en el cuerpo del desagüe, y asegure con la tuerca.



Para permitir el flujo de agua en el lavabo asegúrese de que el accesorio este colocado en la parte inferior.
Para bloquear el paso levante el accesorio desde la parte trasera del monomando.

Recomendación de limpieza

Es muy importante seguir las siguientes instrucciones para conservar los acabados de los productos, con brillo y en perfecto estado:



Utilice únicamente agua y un paño limpio.



No utilizar fibras, polvos abrasivos ni productos químicos.



No utilice objetos punzo-cortantes para limpiar los acabados.

GARANTÍA

Este producto está garantizado sobre defectos de fabricación por 5 años, a partir de la fecha de compra del producto, VALMEX no se hace responsable si el usuario cambia alguna de las piezas originales del producto, al hacer esto la garantía se invalida.

En caso de defecto de fabricación el usuario debe solicitar el cambio físico del producto, en el establecimiento donde fue adquirido.

Para hacer efectiva su garantía el consumidor debe de presentar el producto en su empaque original, la garantía y el comprobante de compra.

Fecha de compra _____.